

Samgöngur árið 2050

Minnisblað framtíðarhóps um samgöngur árið 2050

vegna undirbúnings við gerð samgönguáætlunar

Við undirbúning samgönguáætlunar 2015-2026 var skipaður samstarfshópur um framtíðarsýn í samgöngum fram til ársins 2050.

Í sambærilegri vinnu árið 2001 var horft fram til ársins 2030. Þá voru eftirfarandi þættir lagðir til grundvallar framtíðarsýn; orkuverð, byggðaðróun og þróun í samgöngutækni. Þó aðeins séu liðin 15 ár frá þeirri spá, hafa breytingar verið mun hraðari en ráð var fyrir gert og flestar forsendur því aðrar:

- ✓ Ekki gert ráð fyrir þeim miklu sveiflum sem hafa verið á olíuverði bæði til hækkunar og lækkunar.
- ✓ Hugbúnaðarþróun í farartækjum, sérstaklega sjálfstýringar, verið miklu meiri og sjálfrennreiðar nú þegar orðnar að veruleika. Rafbílar, tengil- og tvinnbílar hafa rutt sér til rúms og mikil þróun orðið í hefðbundnum bílum bæði í sparneytni og nýtingu upplýsingatækni.
- ✓ Fjölgun ferðamanna var ekki fyrir séð og er 20-30% árleg fjölgun síðustu ára farin að reyna á núverandi samgönguinnviði, bæði uppbyggingu og þjónustu, enda meirihluti vegfarenda yfir háönn nú erlendir ferðamenn.

Spá starfshópsins um áhrifasvæði og íbúaðróun hefur hins vegar reynst að mestu rétt, en þar var gert ráð fyrir að stærri þjónustu- og atvinnukjarnar myndu styrkjast en jaðarsvæði eiga undir högg að sækja. Ætla má að sú þróun haldi áfram þar sem að helstu kjarnarnir verði höfuðborgarsvæðið (Hvítá að Hvítá/Ölfusá), Norðurland frá Sauðárkróki að Húsavík, með Akureyri sem þjónustumiðju og Mið-Austurland með Egilsstaði/Reyðarfjörð sem þungamiðjur þjónustu.

Í nýrri framtíðarspá ákvað starfshópurinn að líta frekar til framtíðar út frá þremur sviðsmyndum og setja þær fram á myndrænan hátt frekar heldur en að reyna að spá fyrir um þróun einstakra þátta. Forsenda þess að byggð haldist um landið er að byggja upp fá en sterk miðsvæði með góðum samgöngubótum sem tengi byggðarkjarna innan vinnusóknarsvæðis þar sem sé ásættanleg heilbrigðisþjónusta og möguleikar til að afla sér menntunar.

Þess ber að geta að ekki er tekið tillit til þeirra umhverfis – og stjórn málaáhrifa sem almenn íbúaðróun í Evrópu er að verða fyrir sem kynni að valda umtalsverðri fjölgun innflytjenda á Íslandi og þar með íbúafjölgun á fleiri svæðum í öllum sviðsmyndum, þ.e. áhrifasvæði stærstu þjónustukjarna stækka.

Sviðsmyndirnar eru eftirfarandi:

Sviðsmynd 1 –Fortíðin er lykill að framtíðinni

Í þessari sviðsmynd er gert ráð fyrir því að þróun fram til 2050 verði sambærileg þróun síðustu ára. Ekki er gert ráð fyrir tækniþýtingum heldur hægri þróun í samgöngutækjum og innviðasmíð án verulegra áhrifa á langtímaþróun byggða eða valkosti einstaklinga til samgangna í þéttbýli.

Sviðsmynd 2 –Stigvaxandi tækniþróun samgangna

Hægt er að líta á sviðsmynd 2 sem næsta stig á eftir sviðsmynd 1. Hér er gert ráð fyrir tækninýjungum sem munu hafa áhrif á þróun samgangna en munu ekki valda grundvallar breytingum á þróun íslensks samfélags en mest áhrif eru á uppbyggingu samgangna í þéttbýli.

Sviðsmynd 3 – Bylting í samgöngum

Sviðsmynd 3 gerir ráð fyrir umtalsverðum og hröðum breytingum í samgöngum sem munu hafa veruleg áhrif á uppbyggingu innviða og stuðla að breyttri búsetuþróun og valkostum í samgöngum. Loftslagsáhrif hafa veruleg áhrif á þróun.

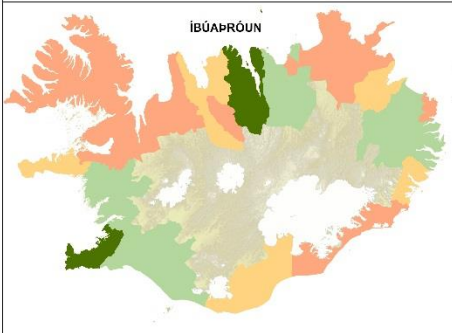
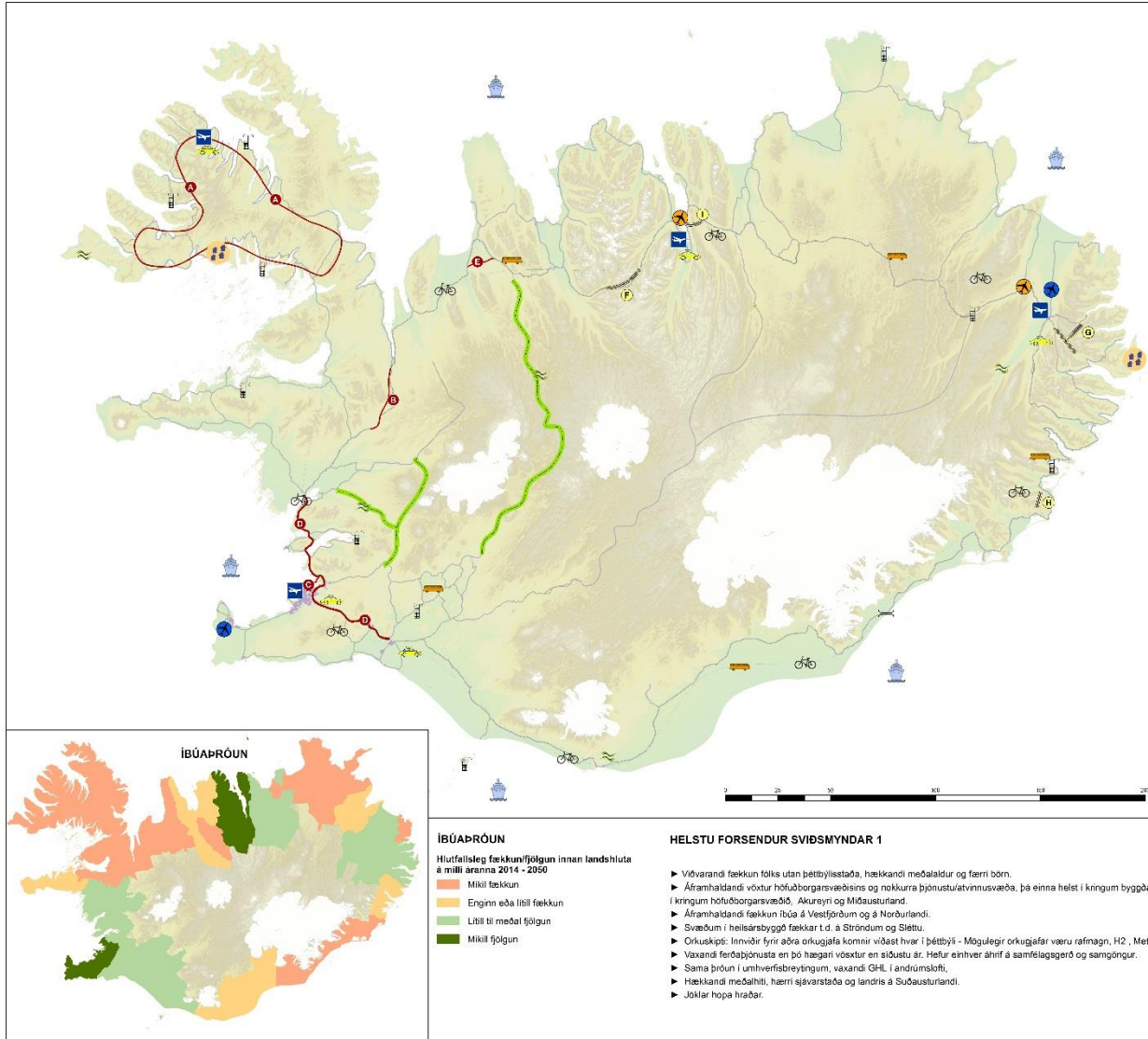
Hver þessara sviðsmynda notast við grunngögn stofnana innanríkisráðuneytisins, t.d. samgönguáætlun 2011 til 2022, samráðsgreiningu sem unnin var grundvelli funda með fjölmörgum hagsmunaaðilum þar sem horft var til framtíðar, samgöngustefnu og skipulagsáætlanir einstakra sveitarfélaga og öðrum opinberum gögnum sem liggja fyrir í dag. Þessu til viðbótar lögðu einstakir nefndarmeðlimir fram álit sín á þróun tiltekinna málaflokka, t.d. þróun bifreiða og þróun í samgöngum, áætlunum um þróun ferðamannafjölda fram til 2050 og spám um byggðaþróun.

Meginforsendur fyrir þróun farartækja eru þær sömu fyrir allar þrjár sviðsmyndirnar. Í fyrsta lagi er ekki gert ráð fyrir því að fram til ársins 2050 verði meiriháttar tækninýjungar eða bylting í framleiðslu flugvéla, fremur að áfram verði hægfara þróun í hönnun þeirra og að helstu breytingar verði í flugleiðsögutækni og sjálfvirknivæðingu. Í öðru lagi er gert ráð fyrir samskonar þróun í siglingum þar sem helsta nýjungin verði nýir orkugjafar og lægri orkukostnaður fyrir hverja flutningseiningu en þó engin bylting. Ljóst þykir að mestar nýjungar verði í bifreiðum. Á Íslandi verði rafbílar ráðandi ásamt mikilli sjálfvirknivæðingu og þróun samskipta farartækja sín á milli og við umhverfi sitt, þar sem að sjálfrennreiðin verður raunhæfur möguleiki jafnt sem einkabíll og/eða í sameign.

Vert er að taka fram að hér er ekki um spá að ræða heldur niðurstöðu samtals einstaklinga með sérþekkingu á ýmsum sviðum samfélagsins um mögulega þróun út frá gefnum forsendum. Þessu skjali er því ekki ætlað að vera ítarleg eða fræðileg greining heldur grundvöllur umræðu um samgöngur og þær meginspurningar sem íslenskt samfélag stendur frammi fyrir við gerð samgönguáætlunar til framtíðar. Skjalið er jafnframt ætlað öllum landsmönnum sem áhuga hafa á þessum málaflokki og vilja búa til sínar eigin sviðsmyndir.

Hver sviðsmynd er sett fram ásamt stuttri umfjöllun um helstu forsendur. Lesandanum er látið eftir að draga frekari ályktanir af heildaráhrifum slíkra breytinga ásamt því að velta fyrir sér hversu líklegt er að tiltekna breytingar nái fram að ganga.

Sviðsmynd 1 – Sagan segir til um framtíðarþróun (Landið allt)



HELSTU FORSENDUR SVÍÐSMYNDAR 1

- Vöðverandi fækkun fólks utan þéttbýlstaða, hækkanandi meðalaldur og færri börn.
- Áframhaldandi vöxtur höfuðborgarsvæðisins og nokkurra þjónustuvinnusvæða, þá einna helst í kringum byggðakjarna í kringum höfuðborgarsvæðið, Akureyri og Miðausturland.
- Áframhaldandi fækkun íbúa á Vestförðum og á Norðurlandi.
- Svæðum í heilsársbyggð fækkar t.d. á Ströndum og Slettum.
- Orkuskipti: Innviðir fyrir aðra orkusjafa komnir víðast hvar í þéttbýli - Mögulegir orkusjafar væru rafmagn, H₂, Metan, lífrænt.
- Vaxandi ferðaþjónusta en þó hægan vöxtur en síðustu ár. Hefur einhver áhrif á samfélagsgerð og samgöngur.
- Sama þróun í umhverfisbreytingum, vaxandi GHÍ, i andrúmslofti.
- Hækkandi meðalhiti, hærrí sjávarstaða og landrís á Suðausturlandi.
- Jökull hropa hraðar.

Sagan segir til um framtíð - Drög 2014 - 2050 SVÍÐSMYND 1

Sviðsmynd 1 gæir ráð fyrir að vegstýttir væri einna helst á formi brúa og gangna. Gerir er ráð fyrir áframhaldandi vegbótum og brækkum á öllum einbreiðum brúum. Hálendisvegir verða bættir og opnar lengur en nú er en verða þó fyrst og fremst ferðamannvegir en ekki eiginleg uppbygging á samgöngukerfi. Gerir er ráð fyrir að styttri hálendisstaða s.ú. leið um Únahryggi og Kjól verði bættar og að sjálfrennsvegur verði kommar í helstu þéttbýli. Állir hringvegir, þjóðvegir og stofnvegir melbakar.

SKÝRINGAR:

VEGAKERFI

- A Hringtenging Vestfjarða um Dýrafjarðargöng
- B Ný Holtavörðuhéið
- C Sundabraut
- D Tvöföldun hringvegjar milli Borgarnes og Selbáss
- E Vegstýttum um Svínveitingabraut við Blönduós
- F Göng undir Oxanadalshéið
- G Tugöng á Mið-Austurlandi – tenging Seyðisfjarðar við Egilsstaði og fról - eitt vinnusóknarsvæði
- H Lónshéiðargöng
- I Vaðahéiðargöng
- J Hálendisvegir opnar lengur sem ferðamannvegir en ekki sem hluti af meginvegum. Styttri hálendisleiðir bættar
- K Hjólastigar meðfram hringvegi

- Styrking vinnusóknarsvæða á Austförðum og Suð-
- Ferðamannvegir á fleiri staði, þjónustastöðir allt árið
- Brú yfir Jökulsárlónsfjör
- Sjálfrennsveigar (Sjálfsstýrðar bílar) í helstu þéttbýlum, verður markaðshætt á næstu 15-20 árum
- Vaxandi hlutféld almenningssamgöngna og annarra samgöngumóta

FJARSKIPTI

- Fjarfskipti á öllum vegum

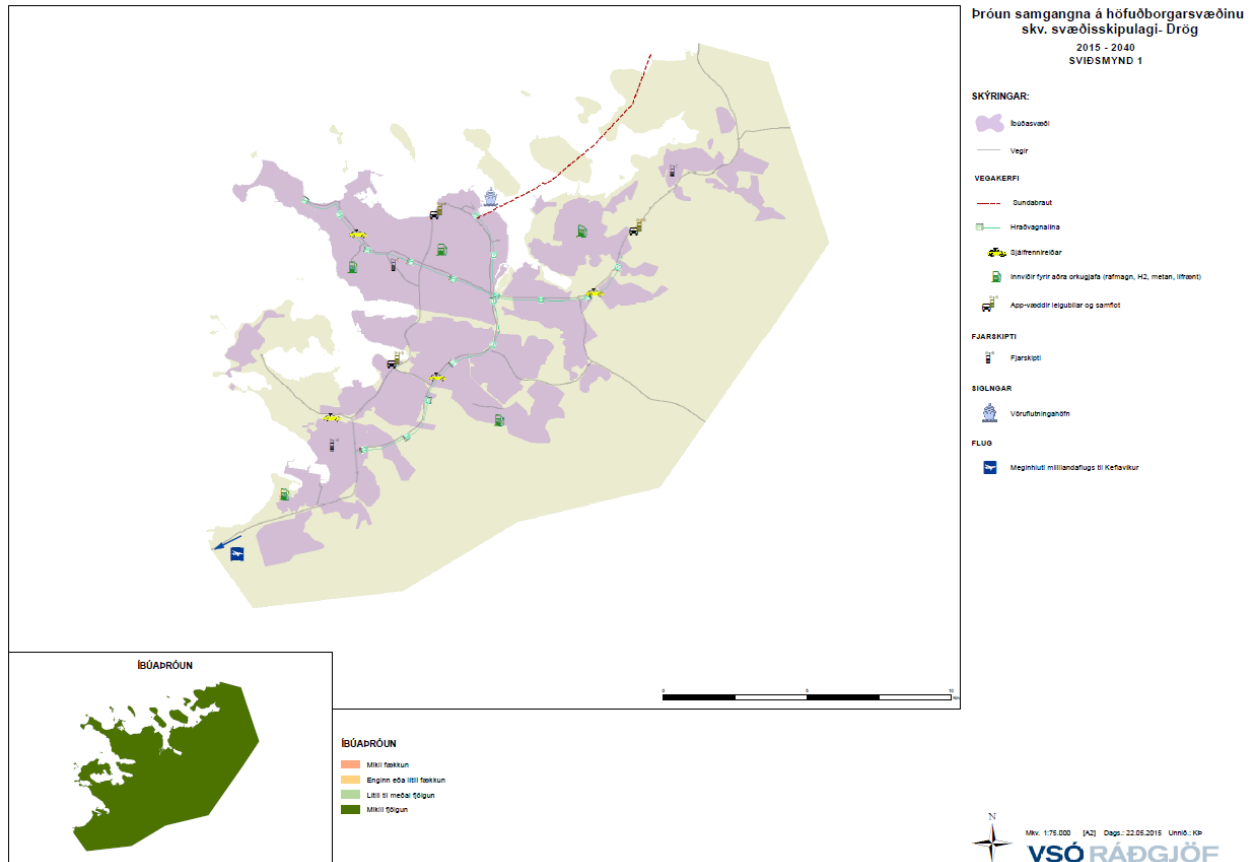
SIGLINGAR

- Hafnsækin starfsemi og aukin þjónusta við auðindaleit og nýtingu á Austur Grænlandi frá Norðausturlandi og Austurlandi
- Áframhaldandi áhersla á strandflutninga

FLUG

- 3-5 áfangastaðir innanlands. Millilandaflug á Norðausturlandi. Lítilar breytingar í flugi, betri eidsneytsiþyng, 40 manna þotur stytta flugtíma
- Meginhluti millilandaflugs í Keflavík en þróun í millilandaflug frá Egilsstöðum og Akureyri. Þjónusta við NA-Grænland á Akureyri og Egilsstöðum
- Bætt aðstaða á Norður- og Austurlandi fyrir millilandaflug

Sviðsmynd 1 – Sagan segir til um framtíðarþróun (Höfuðborgarsvæðið)



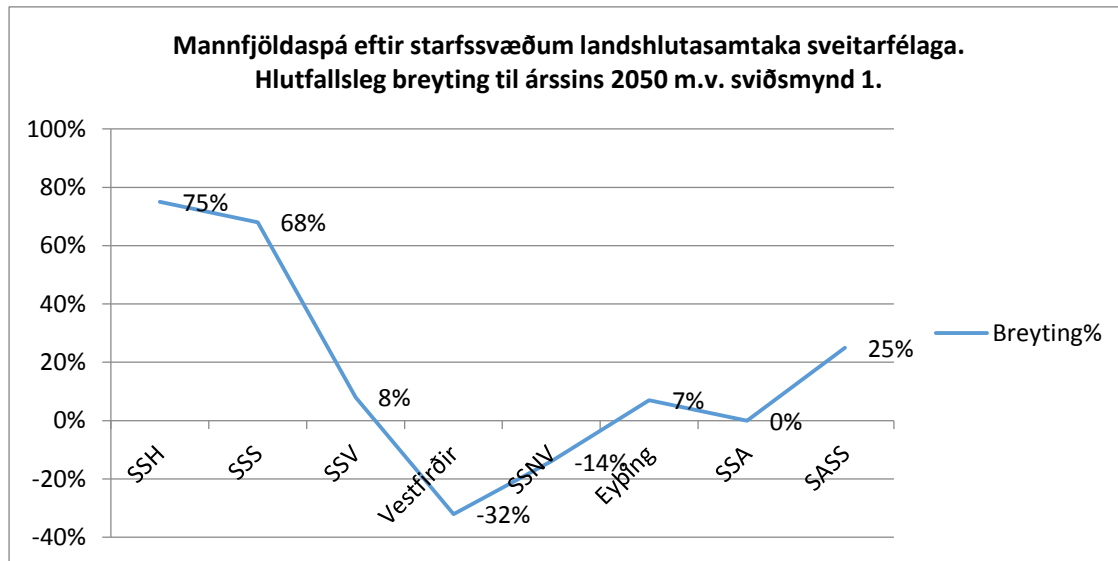
Yfirlit:

Loftslagsbreytingar hafa takmörkuð eða lítil áhrif á samgöngukerfið, helst á SA landi þar sem landris er vaxandi samfara hopun jökla. Helstu jarðgöng komin, tengingar byggðakjarna á Austurlandi og undir erfiðustu heiðar.

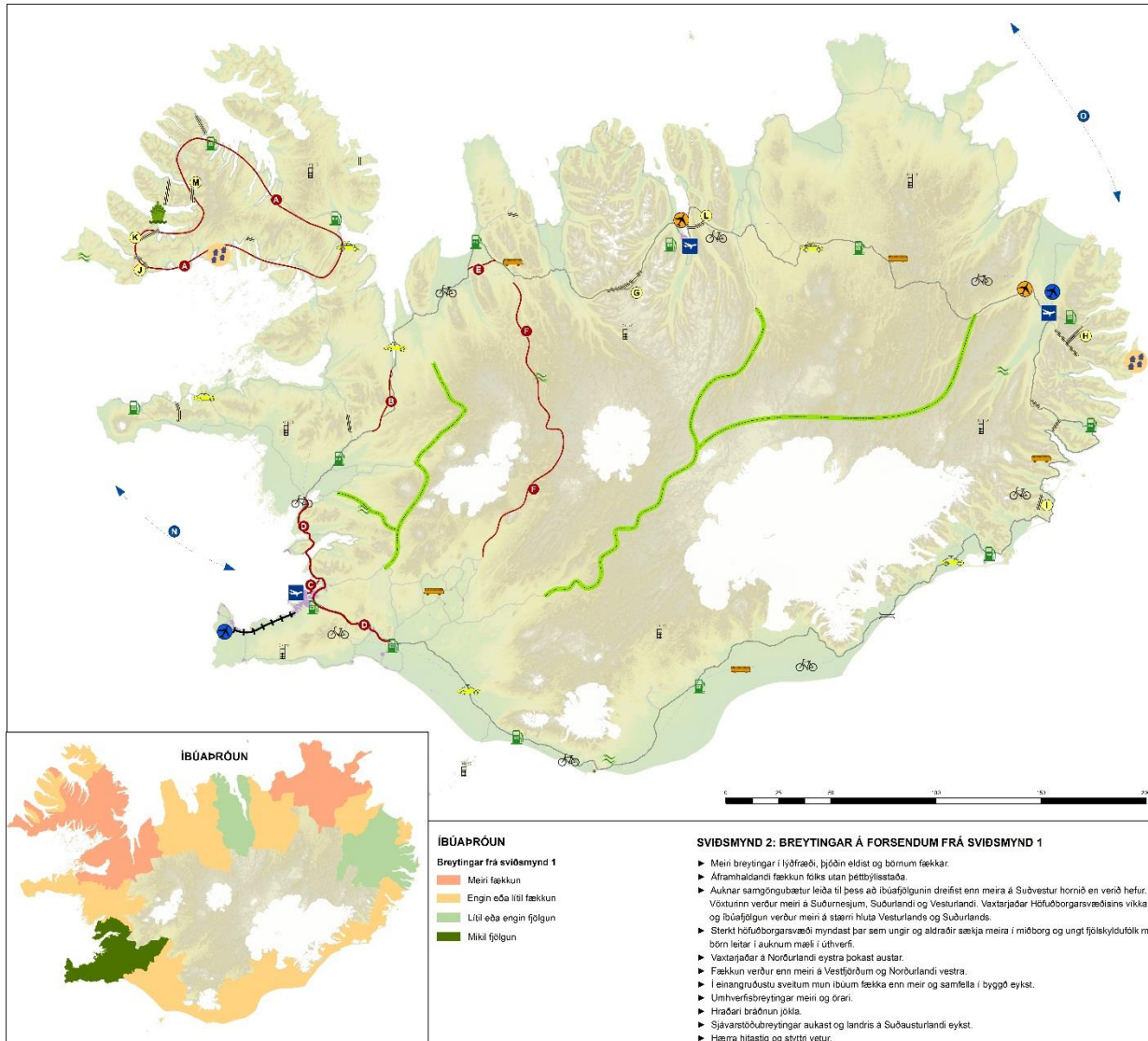
Í þessari sviðsmynd er gert ráð fyrir hægfara þróun í samgöngum á höfuðborgarsvæðinu. Stærsta nýja framkvæmdin er Sundabraut en helstu breytingar á samgöngutækjum tengjast orkugjöfum, Borgarlínu með hraðvögnum, aukinni sjálfvirkni farartækja og sjálfrennreiðum sem hluta af heildarflota bifreiða. Innviðir komnir fyrir fjölbreytta orkugjafa, mikill meirihluti bifreiða raf- eða vetnisknúin. Skip knúin lífdísil, vetni og/eða rafmagn. Tiltölulega lítil fjárfesting í innviðum og nýrri samgöngutækni. Innanlandsflug innan höfuðborgarsvæðisins ásamt einhverju millilandaflugi. Keflavíkurflugvöllur áfram megingátt landsins í millilandaflugi. Fast millilandaflug um einn flugvöll á Norður-/eða Austurlandi.

Einföld mannfjöldaspá fyrir landshlutana í sviðsmynd 1 gerir ráð fyrir að áfram muni fjölga mikið á höfuðborgarsvæðinu fram til ársins 2050 (75%) og áhrifsvæðum þess sem eru Suðurnes (68%), Suðurland (25%) og Vesturland (8%). Þá mun Norðurland njóta einskonar borgaráhrifa frá Akureyri og fjölgun yrði einhver þar (7%). Mikil óvissa ríkir um mannfjöldapróun á Austurlandi með hvaða hætti tækifærin sem urðu til við tilkomu stóriðjunnar nýtast. Austfirðir munu halda sínum hlut eða fjölga lítið eitt komi til bætt tenging byggðakjarna með jarðgöngum í eitt vinnusóknarsvæði sem jafnframt gerir

kleift að samnýta þjónustu á sviði mennta- og heilbrigðis og afþreyingar. Tekið skal fram að landshlutaskiptingin gæti verið villandi. Íbúapróunin verður hagstæðust næst stærstu vinnusóknar/þjónustukjörnum en versnar með vaxandi fjarlægð frá miðju vinnusóknarsvæða. Þannig má búast við að fækkun verði Vesturlandi fjærst miðju höfuðborgarsvæðisins, austast á Suðurlandi og Norðurlandi eystra. Ekki er gott að reikna nákvæmlega hvar skilin verða á milli fjölgunar og fækkunar (kallað vaxtarjaðar) innan þessara landshluta. Fjölgun verður á öllum Suðurnesjum. Í einangraðri sveitum mun fólki halda áfram að fækka og samfella í byggð því minni.



Sviðsmynd 2 – Tækninýjungar hafa áhrif á þróun samgangna (Landið allt)



Tækninýjungar hafa áhrif á þróun - Drög 2014 - 2050 SVIÐSMYND 2

Sviðsmynd 2 byggir á sviðsmynd 1 en til viðbótar er gert ráð fyrir að fólk muni í minna mæli eiga bíla í þéttbýlisstöðum. Að samgöngur muni einkenast af almenningsamgöngum, bílaakjörum og pöntun faratækja eftir þörfum. Að hálandisvegir verði bættir sem ferðamannavegir og opnir lengur en nú er.

VEGAKERFI

- A Hringtenging Vestfjarða um Djúrafjarðargöng
- B Ný Holtavörðuhéið
- C Sundabraut
- D Tvöföldun hringvegjar milli Borgarnes og Selfoss
- E Vegstytting um Svinvetningabraut við Blönduós
- F Kjölfvegur að heilsársvegi
- G Göng undir Öxnaðalshéið
- H T-göng á Mið-Austurlandi – tenging Seyðisfjarðar við Egilsstaði og fróð- eitt vinnusóknarsvæði
- I Lönsheðargöng
- J Hálfánargöng
- K Vatnsæyrargöng
- L Vaðalshéðargöng
- M Djúrafjarðargöng
- Fjallvegir heyrja sögunni til, allir meginvegir fara um jarðgöng þar sem þörf þykir
- Hálandisvegir opnir lengur sem ferðamannavegir en ekki sem hluti af megin-samgöngukerfi. Styttri hálandisleiðir bættar
- Innlendir orkugjafir í samgöngum á landi – Grænar almenningsamgöngur
- Innvörðir fyrir abra orkugjafa (rafmagn, H2) komnir um allt land
- Hjólástigar meðfram hringvegi
- Lestar-samgöngur eða annarskonar almenningsamgöngur milli Keflavíkur og Reykjavíkur.
- Styrking vinnusóknarsvæða á Austfirðum og Suð-
- Ferðamannavegir á fleiri stöð, þjónustaðir allt árið
- Bru yfir Jökulsárónsfiörð
- Sjálfrænnireiðar (Sjáfstýrðir bílar) í heilu þéttbýlum, verður markaðshæft á næstu 15-20 árum
- Vaxandi hlutféld almennings-samgangna og annarra samgöngumata

FJARSKIPTI

- Alltenging landsins –farnet 4G- xG um allt land

SIGLINGAR

- Hafnsækin þjónusta fyrir Grænland (umskiptunarmiðstöð fyrir vörur)
- Hafnsækin starfsemi og aukin þjónusta við auðlindaleit og nýtingu á Austur Grænlandi frá Norðausturlandi og Austurlandi
- Feirja í Arnarfirði

FLUG

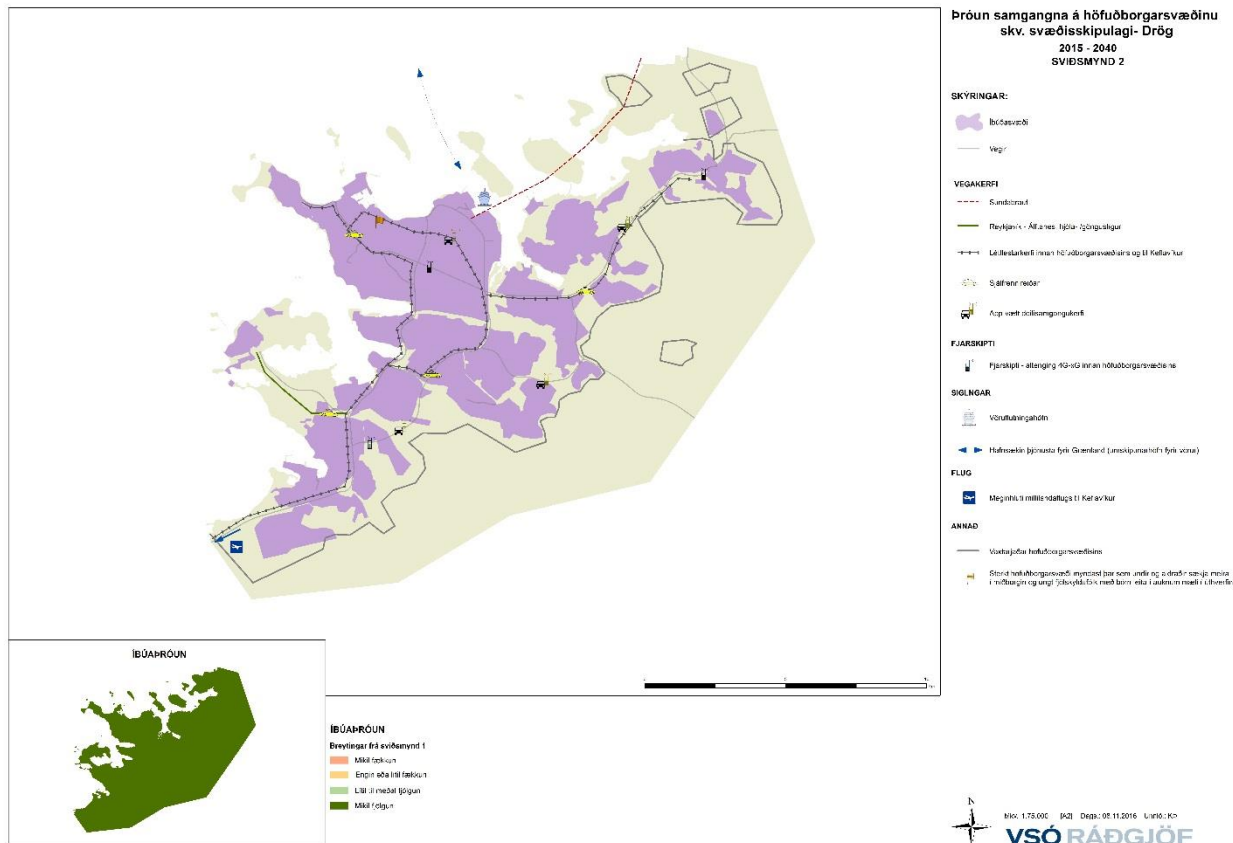
- Afangastöðum í Innlandsflugum fækkar með smögngubotum
- Bætt aðstaða á Norður- og Austurlandi fyrir milliandafug
- Milliandafug í Keflavík og milliandafug & Egilsstaðum mun hafa mikil áhrif á ferðagöngu. Þjónusta við NA – Grænland á Akureyri og Egilsstaðum



Mix: 1:1.250.000 [A2] Dags: 08.11.2016 Unnló: GH5K4P

VSÓ RÁÐGJÖF

Sviðsmynd 2 – Tækninýjungar hafa áhrif á þróun samganga (Höfuðborgarsvæðið)

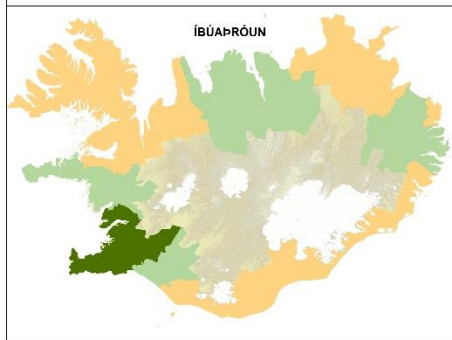
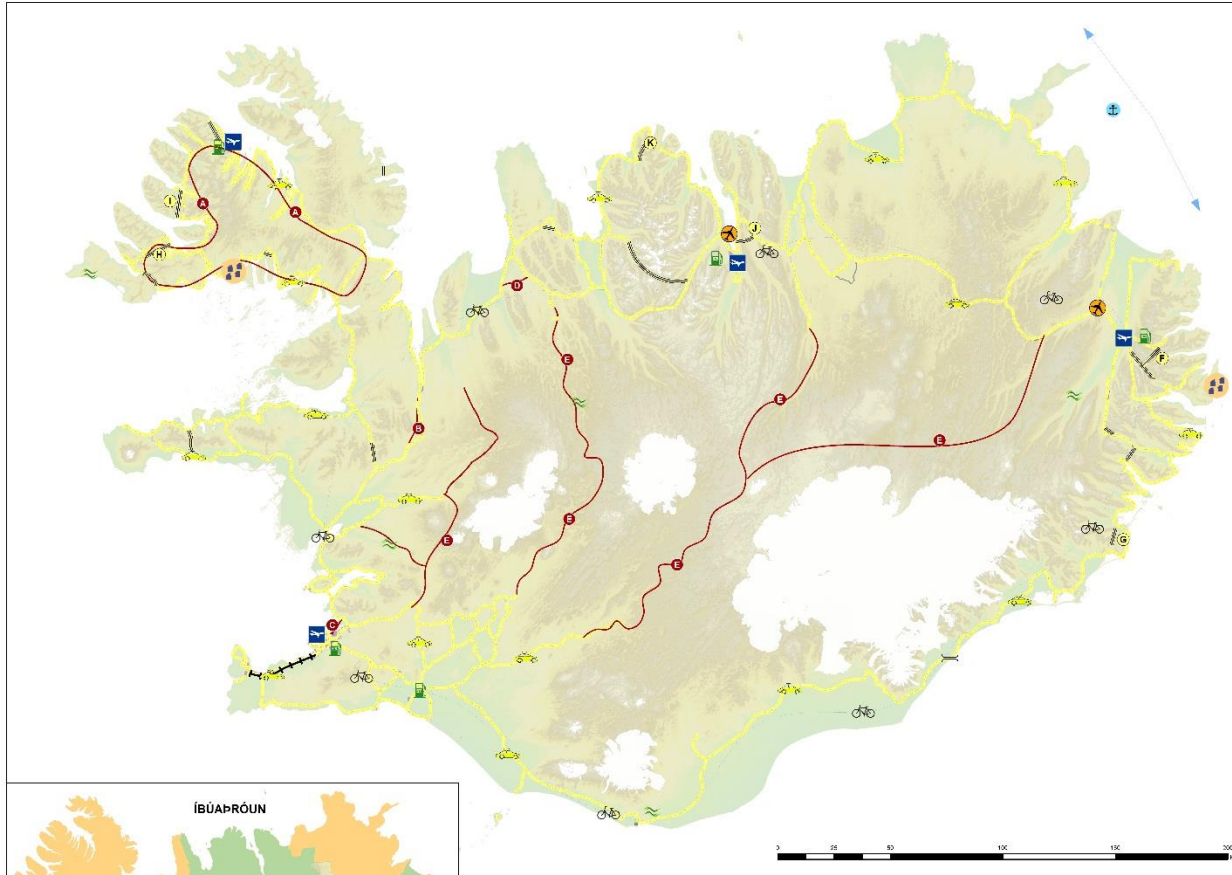


Yfirlit:

Loftslagbreytingar hafa meiri áhrif á samgöngukerfi, landris á SA-landi en annarsstaðar mun hækkandi sjávarstaða hefur áhrif á þarfir fyrir sjóvarnir, hafnir, flugvelli og einstaka vegarkafla. Í þessari sviðsmynd er gert ráð fyrir umtalsverði breytingu á samgöngukerfi höfuðborgarsvæðisins. Líttlestir tengja saman helstu íbúa- og atvinnusvæði á höfuðborgarsvæðinu ásamt því sem að sjálfrennreiðabylting hefur veruleg áhrif á samgöngur. Jarðefnaeldsneyti ekki lengur notað á bíla. Mikil fjárfesting í innviðum og mikil fjárfesting í tæknilegum þáttum samgöngutækja. Innanlandsflug er enn staðsett á höfuðborgarsvæðinu en allt millilandflug um Keflavík.

Íbúafjöldunin verður lítið eitt minni á höfuðborgarsvæðinu þar sem er orðinn skortur á byggingarlandi en í sviðsmynd 1. Vöxturinn verður því meiri á grannsvæðum; þ.e. Suðurnesjum, Suðurlandi og Vesturlandi auk þess sem vaxtarjaðar höfuðborgarsvæðisins mun vikka og íbúafjöldun dreifist yfir stærri hluta Vesturlands og Suðurlands. Vaxtarjaðar á Norðurlandi eystra þokast austar. Í einangruðustu sveitum mun fólki halda áfram að fækka. Áfram fækkar á Vestfjörðum og Norðurlandi vestra en þó minna en í sviðsmynd 1. Samfella í byggð verður meiri en í sviðsmynd 1.

Sviðsmynd 3 – Bylting í samgöngum (Landið allt)



ÍBÚAÞRÓUN
 Breytingar frá sviðsmyndum 1 og 2

- Meiri fækkun
- Engin eða lítil fækkun
- Litill eða meðal fjölgun
- Meiri fjölgun

SVIÐSMYND 3, Breytingar á forsendum frá sviðsmynd 1 og 2

- Breytir atvinnuhættir og landnýttjar samfara hlýnun
- Breytir viðhorf. Fólk verður mun jökvæðara gagnvart almenningsamgöngum
- Íbúafjöldun verður minni á höfuðborgarsvæðinu en gert var ráð fyrir í sviðsmynd 2. Vöxturinn verður enn meiri á Suðurnesjum, Suðurlandi og Vesturlandi suk þess sem vaxtarjafar höfuðborgarsvæðisins mun vikka enn frekar og íbúafjöldun verður enn meiri á stórum hluta Vesturlands og Suðurlands.
- Á landinu verða 2 sterk kjarnasvæði utan Suðvesturhólmans. Í Eyjafirði og á Miðeusturlandi
- Vaxtarjafar á Norðurlandi eystra þokast enn austar.
- Íbúum fækkar minna á Vestfjörum og Norðurlandi vestra en í sviðsmynd 1
- Íbúum í einangruðum svæitum fækkar meira, svæði leggjast af og enn meiri samfella verður í byggð en í sviðsmynd 2
- Miklar umhverfisbreytingar – hlýnun og sjávarstöðuþækkun eykst og hefur meiri áhrif
- Gróðurhúsadrifri aukast
- Mikló landsríki á Suðausturlandi breytir forsendum hafna á svæðinu
- Landsig verður nokkuð á ænnesjum höfuðborgarsvæðisins
- Skipulagsmál verða mjög mikilvæg. Meiri áhersla verður á lyðheilsu, fjölbreyttum ferðamatum og þéttingu byggðar

Bylting í samgöngum - Drög 2014 - 2050 SVIÐSMYND 3

Sviðsmynd 3 gert ráð fyrir að allar almennar vegabætur séu komnar og jarðgöng tengi byggðir. Einnig er gert ráð fyrir miklum og örum breytingum í fækkni og á nýfngni hanna. Gert er ráð fyrir að fólk mun í minna mæli eiga þörf. Að samgöngur munu einnast af hliðskjum og þögnun forstæjka eflir þörfum. Gert er ráð fyrir verulegri aukningu í ferðþjónustu þarinn og allt að 5 milljón ferðamanna komi til landsins á hvegi ári.

SKÝRINGAR:

VEGAKERFI

- Snjaltvegir sem stýða við framþróun sjálfrennreiða.
- A Hringtangi Vestfjarða og Dýrafjarðargöng
- B Ný Holtavörðuhéið
- C Sundabraut
- D Vegstytting um Svinvetningabraut við Blönduós
- E Hálandisvegir orðnar af stofnleiðum
- F T-göng á Mið-Austurlandi – tenging Seyðisfjarðar við Egilsetaði og firði - eitt vinnuoknarsvæði
- G Lónshéiðargöng
- H Hálfánargöng
- I Vatnskeyrargöng
- J Vaðlahéiðargöng
- K Tröllaskagagöng
- Fjallvegir heyrja sögunni til. allir meginvegir fara um jarðgöng þar sem þörf þykir
- 🚲 Hjólaestigar meðfram hringvegi
- ⚡ Háhraðalest
- 🚗 Styrking vinnuoknarsvæða á Austfjörum og Suð-
- 🛣 Ferðamannavegir á fleiri staði, þjónustaþeir allt árið
- 🌉 Brú yfir Jökulsárlónsfirði
- 🚰 Sjálfrennreiðar: fullkomuð farnet – silenging
- 🚗 Nýir orkugjafir

SIGLINGAR

- Siglingar: heimskaupsiglingar um pólinn samhliða hlýnun
- ⚡ Umskiptunarhöfn á Norðaustur- eða Austurlandi, þjónusta við heimskaupsiglingar

FLUG

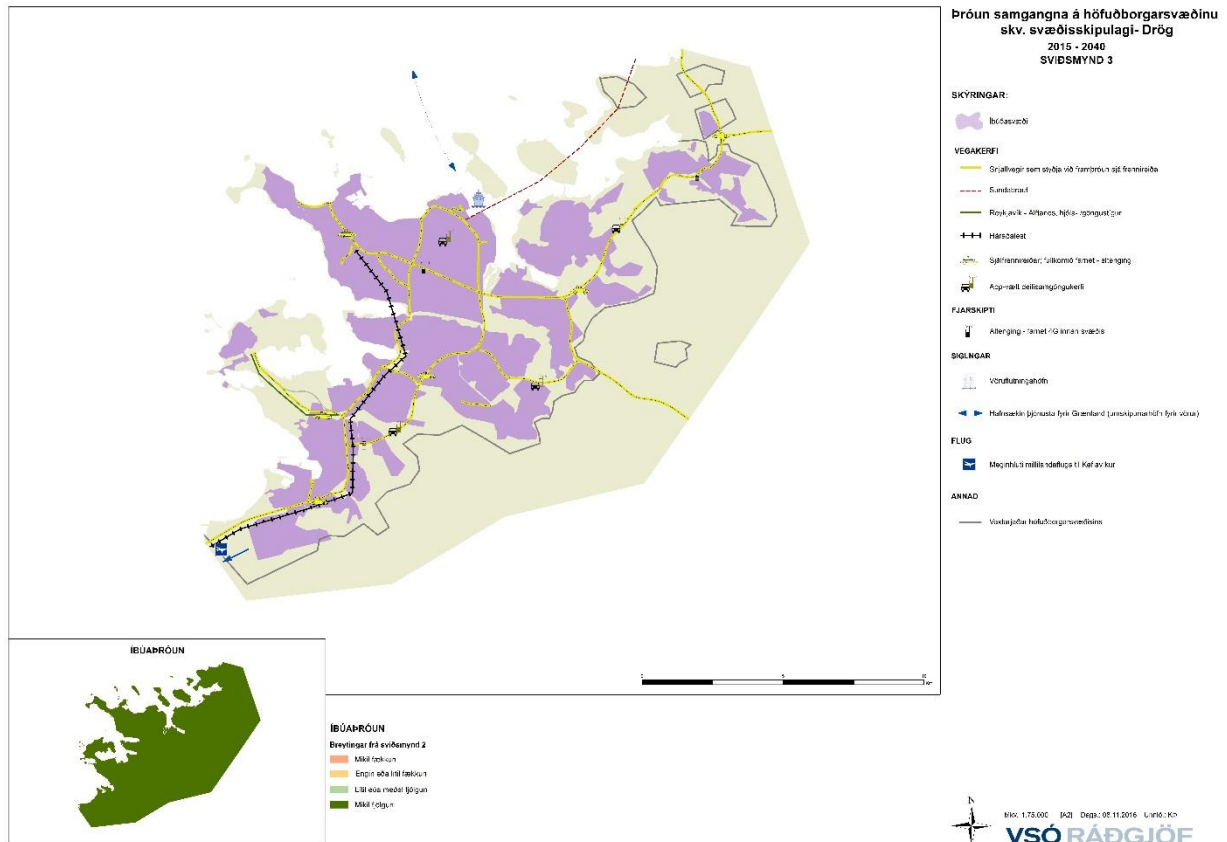
- ✈ Litlar fyrirsjáanlegar tæknibreytingar á flugi.
- 🛩 Bætt aðstaða á Norðausturlandi fyrir millandafugl



Mkv. 1:1.250.000 [A2] Daga: 08.11.2016 Úmhlö: GHS/KH

VSÓ RÁÐGJÖF

Sviðsmynd 3 – Bylting í samgöngum (Höfuðborgarsvæðið)



Yfirlit:

Sviðsmyndin gerir ráð fyrir mun meiri samgöngubótum en í sviðsmynd 2 og meiri tæknibreytingum. Þá eru gróðurhúsaáhrif farin að bíta við ströndina.

Í þessari sviðsmynd er gert ráð fyrir gjörbyltingu í samgöngukerfi höfuðborgarsvæðisins. Háhraðalest tengir saman helstu íbúasvæði ásamt tengingu við millilandaflug í Keflavík. Komið er upp fullkomið farnet sjálfrennreiða sem ganga fyrir vetni eða rafmagn hafa skipt út hefðbundnum bílum og sameignar sjálfrennreiðar í pantþjónustu leysa af hluta almenningsamgangna sem annars eru í léttlestarkerfi Borgarlínu. Samgöngunetið virkar sem ein heild og hver þáttur tengist öðrum í sitengdu umhverfi umhverfisvænna samgöngutækja sem nýta rafmagn og/eða vetni sem orkugjafa. Allt flug færast á Keflavíkurflugvöll. Loftskip úr koltrefjum verða nýtt í flutninga og ryðja út hefðbundnum flutningaskipum. Mjög mikil fjárfesting í innviðum og tækni. Lagðir hafa verið fyrstu snjallvegirnir sem jafnframt eru samskiptaveitur fyrir farartæki og jafnvel með sólarcellum í yfirborði.

Íbúafjölgunin verður lítið eitt minni á höfuðborgarsvæðinu vegna breyttra lífshátta en byggðin dreifist lengra út á grannsvæðin sem stækka enn frekar og íbúafjölgun verður enn meiri á stærri hluta Vesturlands og Suðurlands. Vaxtarjaðar á Norðurlandi eystra þokast enn austar. Í allra einangruðustu sveitum mun fólki halda áfram að fækka. Íbúapróun verður í jafnvægi á Vestfjörðum og Norðurlandi vestra. Samfella í byggð verður meiri en í sviðsmynd 2.

Samantekt

Sviðmyndirnar þrjár eru um margt ólíkar. Sviðsmynd 1 gerir ráð fyrir hægfara þróun í átt að tæknivæddara samgöngukerfi um allt land á meðan að sviðsmynd 3 gerir ráð fyrir umbyltingu í kerfinu á öllu landinu en þó sérstaklega innan tiltekinna atvinnu- og þjónustukjarna. Hver af þessum leiðum verður ofan á mun byggjast að miklu leyti á þeim ákvörðunum sem stjórnvöld taka á næstu fimm árum. Miðað við sviðsmyndirnar þá eru fimm megin spurningar sem kalla eftir svári:

- 1) Hver er stefnan um orkugjafa fyrir bifreiðar?
- 2) Hver er stefnan gagnvart innleiðingu sjálfrennreiða?
- 3) Hver er stefnan gagnvart þróun samgöngumannvirkja sem byggja á létt- eða hraðlestum? Er munur á stefnu sveitarstjórna annarsvegar og stefna ríkisvaldsins hinsvegar?
- 4) Hver er stefnan gagnvart uppbyggingu á innviðum samgöngukerfisins og greiðslu fyrir notkun þess að teknu tilliti til fjölgunar ferðamanna?
- 5) Hver er stefnan gagnvart uppbyggingu megin byggða- og þjónustukjarna í hverjum landshluta?

Ákvarðanir stjórnvalda munu ráða miklu um það hvort og þá hver ofantalinna sviðsmynda verður að raunveruleika. Skýr stefnumótun á þáttum eins og orkugjöfum, stuðning við sjálfrennreiðar, samgöngum á milli landshluta og innan þéttbýlissvæða ásamt stefnumótun í flugsamgöngum er nauðsynleg til þess að unnt verði að nýta strax örar tæknibreytingar næstu ára til bóta fyrir íslenskt samfélag næstu áratugina.

Íslendingar standa frammi fyrir einstöku tækifæri í dag. Með því að móta skýra og metnaðarfulla áætlun um breytingar í samgöngumálum geta Íslendingar náð forskoti í innleiðingu tækninýjunga ásamt því að leiða orkuskipti fyrir bifreiðaflota þjóðarinnar. En til þess að þetta takist þarf samstillt átak sem byggir á sýn um það hvernig við ætlum að nýta þessi tækifæri.

Það er von hópsins sem kom að þessari vinnu að sviðsmyndirnar skapi grunn fyrir frjóan jarðveg umræðu um þróun samgangna á Íslandi og hvert skal stefna fyrir árið 2050. Á sama tíma viljum við minna á að skjalinu er ekki ætlað að vera ítarleg greining á líklegum niðurstöðum eða spá um framtíðina. Hópurinn telur því rétt að lagt verði fram fjármagn til þess að greina betur og rannsaka svör við þeim spurningum sem settar eru fram hér að ofan.

Samráðshópur um samgöngur árið 2050

Eyjólfur Guðmundsson

Hildur Sverrisdóttir

Guðmundur Freyr Úlfarsson

Vífill Karlsson

Og Ásta Þorleifsdóttir starfsmaður hópsins